









Ceci n'est pas un **livret :**



**Les dessous
du surréalisme**

Sommaire

Histoire d'un mouvement p. 3

-  Où trouvent-ils l'inspiration à l'origine du mouvement ? 4
-  Critiquer la société et abolir les règles 4
-  Qu'est-ce que l'écriture automatique ? 6
-  Comment pratiquer l'écriture automatique ? 6
-  Quelques idées clés du Manifeste 7
-  L'engagement politique des surréalistes 8

Caractéristiques et procédés p. 11

-  Qu'est-ce qu'un cadavre exquis ? 11
-  Quelques techniques 12

Apport du surréalisme p.13

Quelques artistes p.13

- Salvador Dalí 14
- Paul Delvaux 15
- René Magritte 16
- Joan Miró 17

Pour en savoir plus... p. 18

Rions un peu... p.19

Legende

 = Pour en savoir plus...

 = Des idées pour s'inspirer...



Victor Brauner, Hitler, 1934
(Collection particulière. Ancienne collection
André Breton)

Le
surréalisme
est un courant
artistique et littéraire.

Il s'est développé entre 1920
et 1940, d'abord en France puis à
l'étranger. Ce mouvement a modifié de
façon importante la création artistique.
Il a remis en question la façon dont l'art
était conçu et perçu jusque là.

Les artistes surréalistes ont aussi
remis en question la société dans
laquelle ils vivaient. Leur démarche
artistique s'est accompagnée
de questionnements
sociaux et politiques.

Histoire d'un mouvement

Le surréalisme est né suite aux horreurs de la Première guerre mondiale. Le monde est devenu tellement inacceptable que les artistes se réfugient dans un monde **imaginaire**. Pour eux, l'art ne doit plus se préoccuper de représenter la réalité.

Les surréalistes veulent une **liberté totale** dans la création et remettent en cause les règles en vigueur à l'époque.

Leur démarche artistique s'accompagne d'une **réflexion** et d'un rejet de la société, ses valeurs, ses règles, ...

Ils remettent en cause une société capable de commettre de telles horreurs ! L'art devient un moyen de contestation. Leur originalité réside aussi dans le mélange qu'ils font entre politique, philosophie et art...

Dans l'art surréaliste, l'important n'est plus de faire du beau ou une prouesse technique mais ce qui compte c'est la démarche de l'artiste et le sujet de l'œuvre. **L'œuvre d'art interroge, perturbe, choque, ... le spectateur.**



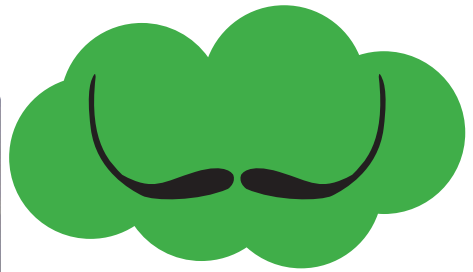
Où trouvent-ils l'inspiration à l'origine du mouvement ?

Les découvertes de Sigmund Freud, l'inventeur de la psychanalyse : il met en évidence l'importance de l'inconscient pour expliquer les comportements humains.

Certains artistes qui les ont précédés : les romantiques et les symbolistes. Ceux-ci voulaient que l'art exprime des sentiments (contre la raison).

Auprès d'artistes de leur époque qui innovent par rapport à l'art traditionnel :

- en développant des univers oniriques (comme dans un rêve),
- en remettant en cause l'idée selon laquelle la qualité de l'œuvre est liée à la prouesse technique et esthétique
- en adoptant une démarche anti-art (mouvement artistique né au cours de la guerre appelé Dada) : irruption de l'anarchisme, de l'absurde, ...



Giorgio De Chirico, Mystère et mélancolie d'une rue, 1914 (collection privée)

Par l'onirisme de ses peintures, Chirico a beaucoup influencé les surréalistes.

Observez l'atmosphère calme et menaçante de cette rue (la roulotte est ouverte comme un piège, une ombre inquiétante approche, ...).



Max Ernst, *La Vierge Marie corrigeant Jésus devant trois témoins : A. B., P. E. et l'auteur*, 1928 (Ludwig Museum)



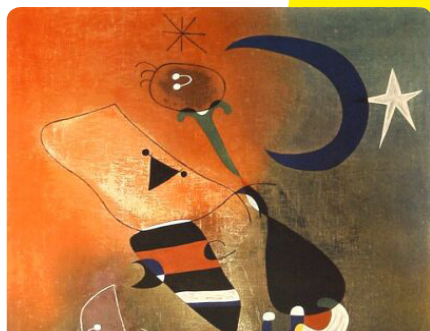
René Magritte, *La tentative de l'impossible*, 1928 (Collection privée)



Critiquer la société et abolir les règles

Les artistes surréalistes ont rejeté la société dans laquelle ils vivaient et ont fortement critiqué les valeurs et les règles en vigueur. Ils rejettent ainsi le travail, l'armée, les asiles, le pouvoir de l'église, la famille, les prisons, ... Aujourd'hui, dans le contexte actuel, que pourriez-vous reprocher à la société? Quels fonctionnements, quelles règles pourriez-vous remettre en cause ?

Comment l'exprimeriez-vous ?



Joan Miró, *Femme oiseau au clair de lune*, 1949 (Tate Modern)



Hans Bellmer, *La poupée*, 1933-1945 (Centre Pompidou)

Le surréalisme se développe d'abord en poésie, puis dans les arts plastiques (peinture, sculpture, photographie, ...) et même au cinéma.

La **poésie surréaliste** apparaît en 1919-20 lorsque deux poètes, André Breton et Philippe Soupault, publient un livre d'écriture automatique : **Les champs magnétiques**.



Qu'est-ce que l'écriture automatique ?

Pratique par laquelle l'auteur écrit tout ce qui lui passe par la tête, sans objectif et sans raisonner. Le but n'est à nouveau pas de faire un texte sensé et raffiné mais de libérer son imagination, son inconscient pour que surgissent des images poétiques...

Pour Breton, il s'agit d'« égaler la vitesse de la main à celle de la pensée » et pour Soupault de « subir la poésie ».

Extrait

« La Glace sans tain », Breton/Soupault

« Prisonniers des gouttes d'eau, nous ne sommes que des animaux perpétuels. Nous courons dans les villes sans bruit et les affiches enchantées ne nous touchent plus. À quoi bon ces grands enthousiasmes fragiles, ces sauts de joie desséchés ? Nous ne savons plus rien que les astres morts; nous regardons les visages; et nous soupirons de plaisir. Notre bouche est plus sèche que les plages perdues; nos yeux tournent sans but, sans espoir. Il n'y a plus que ces cafés où nous nous réunissons pour boire ces boissons fraîches, ces alcools délayés et les tables sont plus poisseuses que ces trottoirs où sont tombées nos ombres mortes de la veille. »

Extrait de *Les Champs magnétiques*, 1920.



Couverture du livre, 1919

Comment pratiquer l'écriture automatique ?

Etablissez-vous dans un lieu calme, prenez de quoi écrire. Mettez-vous dans un état passif/réceptif, faites abstraction de votre génie, de vos talents, n'essayez pas d'écrire un chef d'oeuvre. Ecrivez vite sans sujet, ne vous relisez pas, écrivez le plus vite possible !

En 1924, le mouvement est lancé officiellement. Le leader, André Breton, publie **le Manifeste du surréalisme**, c'est-à-dire le programme et les idées clés du mouvement.



André Breton, poète et théoricien du surréalisme.

" Surréalisme, n.m. Automatismes psychique par lequel on se propose d'exprimer, soit verbalement, soit par écrit, soit de toute autre manière, le fonctionnement réel de la pensée. Dictée de la pensée, en l'absence de tout contrôle exercé par la raison, de toute préoccupation esthétique ou morale. "

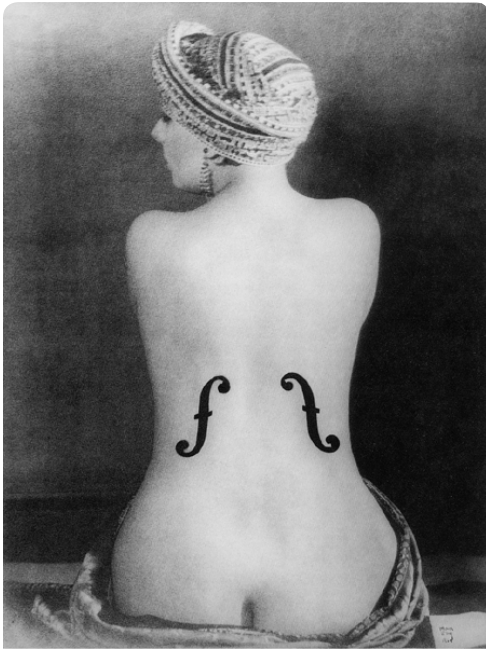


Quelques idées clés du Manifeste

- Importance et prépondérance données à l'**imagination** ; à l'opposé, la réalité ne présente que peu d'intérêt
- Recours **aux délires et aux rêves** pour atteindre la source intérieure de la vision du monde
- Abandon de ce qui entrave la **spontanéité** de la pensée à savoir la raison, les préoccupations esthétiques, morales, carriéristes, ... (définition du surréalisme)
- **Fusionner l'imaginaire et le réel** en une sorte de réalité absolue, de surréalité (l'art, l'amour et la vie quotidienne deviennent alors poésie)
- Référence à des artistes du passé qui ont réalisé cette fusion : Shakespeare, Hugo, Baudelaire, Rimbaud, Mallarmé, ...
- Directives données pour s'adonner au surréalisme, notamment par la pratique de l'**écriture automatique**
- Mots-clés : liberté, folie, enfance (celui qui s'adonne au surréalisme revit la meilleure part de son enfance), langage, merveilleux, ...

Dans les années 20, les surréalistes se réunissent régulièrement dans les cafés parisiens pour discuter d'art, de poésie, de politique, ... Ils multiplient les expériences : écriture automatique, sommeil hypnotique, exploration du monde des rêves, ... Leur ton est celui de l'insolence, de la provocation et de l'irrespect. Ceux qui n'adoptent par leurs conceptions sont trainés dans la boue, insultés et méprisés.

Au cours de cette période, le surréalisme se développe en peinture. Les peintres explorent le dessin automatique, la représentation des rêves, les associations d'idées et d'objets sans rapport entre eux, le mélange des disciplines artistiques et de nouvelles techniques (voir procédés). Le surréalisme regroupe des artistes aux styles très différents.



Man Ray, *Le violon d'Ingres*, 1924 (Centre Pompidou)

" C'est par la force des images que, par la suite des temps, pourraient s'accomplir les "vraies" révolutions. "

André Breton

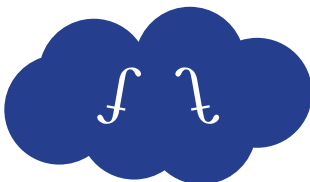


L'engagement politique des surréalistes

Les surréalistes s'inscrivent dans une tradition antibourgeoise, ils s'en prennent au matérialisme et ils tentent de se lier politiquement à la gauche radicale, au communisme (*pensée politique qui valorise la collectivité au-delà de l'individu, qui s'oppose au capitalisme - système économique et social en vigueur actuellement*).

L'orientation politique se renforce en 1929 et provoque des tensions au sein du groupe. Le mouvement se rapproche du Parti Communiste français. **Tous ceux que la politique n'intéresse pas sont exclus!**

Plus tard, le mouvement se détachera de son affiliation au Parti Communiste en proclamant **l'indépendance de l'art.**



Durant les années 30, les artistes surréalistes s'intéressent de plus près aux **maladies mentales** (délires, paranoïa, hallucinations, ...). Les artistes simulent ces maladies et jouent avec leurs rêves pour créer (voir Salvador Dalí).

Cette période est aussi celle qui voit apparaître des **objets surréalistes** : objets insolites trouvés au marché aux puces, détournement et transformation humoristique d'objets de la vie quotidienne, ...



*Man Ray, Cadeau, 1921
(Centre Pompidou)*



Meret Oppenheim, Le déjeuner en fourrure, 1936 (MOMA)



Salvador Dalí, Le téléphone aphrodisiaque ou le téléphone-homard, 1936 (Museum für Kommunikation)

Certains artistes comme Magritte tentent de révéler le caractère magique des objets du quotidien, lorsqu'ils sont transformés ou mis dans un nouveau contexte.



René Magritte, *La Clé des songes*, 1930 (Collection particulière)

Le mouvement s'internationalise. Les artistes du mouvement sont désormais célèbres. Les groupes, les styles et les tendances se multiplient, loin du groupe de Paris.

La Deuxième guerre mondiale entraîne la fin du groupe. Les membres sont éparpillés entre l'Europe et les Etats-Unis (pour fuir la guerre, les artistes s'exilent).



Caractéristiques et procédés

Le surréalisme n'est pas une école stylistique mais il est une **réflexion sur l'art et la création**. Le contenu de l'image est plus important que la beauté de l'image. Il n'est pas nécessaire de faire du beau, les artistes peuvent intégrer le moche, le laid, le mal à leurs œuvres du moment que ce qu'ils représentent leur vient de l'imaginaire.

Le courant rassemble d'ailleurs des artistes aux **styles très différents**. Le surréalisme se considère comme une « usine à penser » fabriquant des produits à partir de questionnements artistiques, sociaux et politiques.

" Je crois que je suis dans ce que je crée un peintre vraiment moyen. Ce que je considère comme génial c'est ma vision, pas ce que je suis en train de réaliser. "

Salvador Dali

Il faut une **liberté totale de l'inspiration** et la création doit révéler l'inconscient de l'auteur. Pour y parvenir, plusieurs procédés ont été élaborés afin de libérer la spontanéité.

En poésie, l'**écriture automatique** et le jeu du **Cadavre exquis** sont usités (utilisés).

Quelques Cadavres exquis...

« La grève des étoiles corrige la maison sans sucre.

Le mille-pattes amoureux et frêle rivalise de méchanceté avec le cortège languissant.

La vapeur ailée séduit l'oiseau fermé à clé.

L'arbre majestueux fait calmement une pendule majestueuse . »

Extrait de *La Révolution surréaliste*, 1927)



Qu'est-ce qu'un Cadavre exquis ?

Chaque participant écrit (ou dessine) quelque chose (un nom par exemple) sur un papier qu'il plie et passe à son voisin qui doit poursuivre le travail sans savoir ce qu'a fait le précédent (il ajoute un adjectif, le suivant met un verbe, puis un déterminant, ...) jusqu'à la formation d'une phrase. Le nom de ce jeu provient de la première phrase obtenue par ce procédé :
« Le cadavre-exquis-boira-le-vin-nouveau. »

A vous de jouer!

En arts plastiques, il n'y a pas de véritable équivalent à l'écriture automatique. Les artistes explorent de nouvelles méthodes et de nouveaux procédés techniques. Ils mélangent les disciplines artistiques : une toile peut mêler l'écriture et la peinture, la peinture et des techniques propres au sculpteur ou au bricolage, et ainsi de suite ! L'artiste est à la fois peintre, sculpteur, poète, penseur, ...

Quelques techniques

Le collage : découper des images qui n'ont aucun lien entre elles dans des revues, les assembler sur une toile et ajouter selon l'inspiration de la peinture, de la poésie, ...

Le frottage : comme le collage, technique qui laisse une grande place au hasard. Sur une surface irrégulière (un mur, le sol, ...), l'artiste pose une feuille de papier sur laquelle il frotte le crayon. L'image obtenue peut être interprétée librement : têtes humaines, animaux, scènes imaginaires, ...

La décalcomanie est la technique par laquelle on presse une feuille blanche sur une surface enduite de peinture. L'image est transformée en une nouvelle composition ou considérée comme une œuvre achevée.

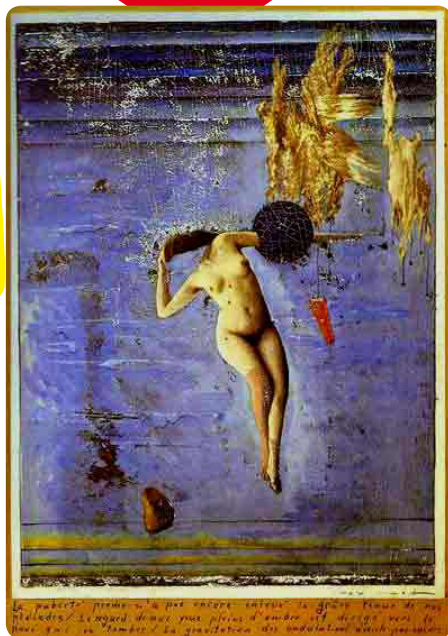
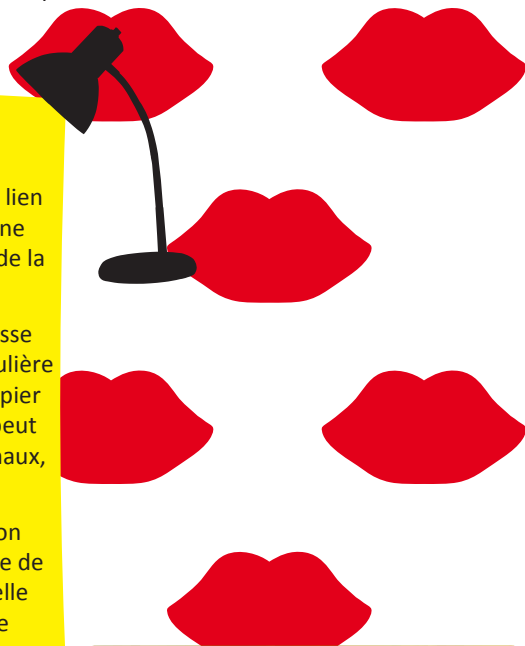
Les artistes puisent leur **inspiration** dans leurs rêves, dans les associations d'idées créées en mettant des objets très différents l'un à côté de l'autre, dans les délires, en dessinant librement, ...

**A vos pinceaux, colle, ciseaux, ...
Explorez le monde, les matières,
les surfaces, les objets
qui vous entourent!**

*Max Ernst, La puberté proche ou Les pléiades,
1921 (Collection particulière)*

Collage, photographies retouchées,
peinture, poésie...

C'est Max Ernst qui a inventé le collage et
le frottage.



 **" Plus importante que l'œuvre d'art elle-même est l'effet qu'elle produit. L'art peut disparaître, un tableau peut être détruit, c'est la semence qui compte. "**

Joan Miró

Apports du surréalisme

Le surréalisme, en explorant l'inconscient, a permis de **penser autrement** et a remis en cause la culture traditionnelle. Ses acquis sont essentiels sur le plan de la **compréhension de l'art**. Il met l'accent sur le processus artistique et l'idée représentée.

Ce courant a renouvelé la création artistique et littéraire de son époque en faisant place à une **création spontanée**. Il a surtout été novateur durant l'Entre-deux-guerres mais son influence reste importante aujourd'hui. Enfin, le surréalisme a contribué au **décloisonnement des disciplines artistiques et littéraires**.

Quelques artistes

De nombreux poètes et artistes peuvent être rattachés partiellement ou entièrement au mouvement surréaliste et à ses conceptions : André Breton, Louis Aragon, Joan Miró, Salvador Dalí, Yves Tanguy, Hans Arp, Man Ray, Frida Kahlo, Paul Eluard, Pablo Picasso, Paul Klee, Alberto Giacometti, Matta, Max Ernst, Luis Buñuel, André Masson, ...

Par ces artistes, le surréalisme s'est diffusé dans de nombreuses disciplines artistiques et littéraires : poésie, peinture, sculpture, photographie, cinéma, ...

Dans les pages qui suivent, vous découvrirez des présentations de certains d'entre eux.

Salvador Dalí

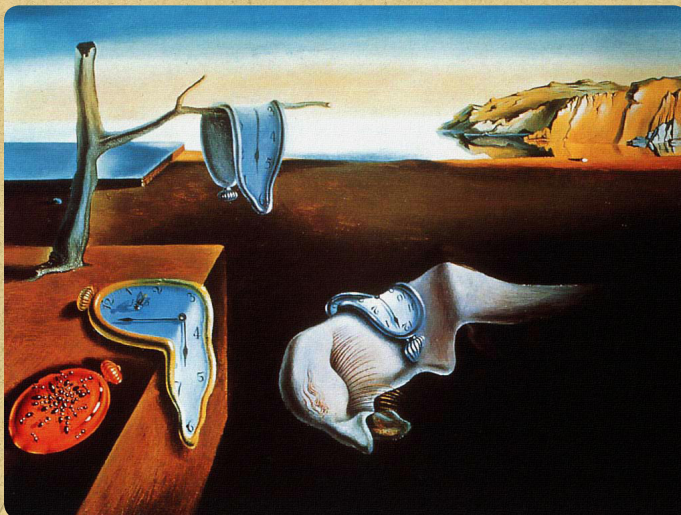
1904 - 1989

Ses peintures sont réalistes et soignées jusque dans le détail, exactitude qui rappelle les maîtres anciens, et représentent l'extraordinaire et l'absurde.

Il prône l'utilisation de la paranoïa dans la démarche artistique. Il qualifie cette méthode de « paranoïaque-critique ». Il travaille dès son réveil afin de transcrire dans sa peinture ses rêves et les premières images qui lui parviennent au cerveau. Son trait clownesque, grotesque et comique est destiné à provoquer le monde bourgeois gouverné par les idéologies. Il est sans conteste l'un des artistes les plus originaux de son époque.

Dalí est à la fois peintre, sculpteur, cinéaste et écrivain espagnol. Dalí a le sens de la publicité et même un peu trop selon Breton qui le surnomme Avida Dollars (surnom qui reprend les lettres de son nom). Il est exclu du mouvement car il est proche de

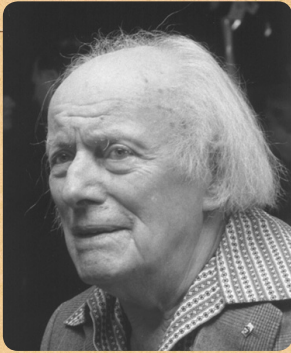
Franco et Hitler.



La persistance de la mémoire (dit aussi : Les montres molles ou le temps qui s'écoule), 1931 (MOMA)

Paul Delvaux

1897 - 1994



Chez cet artiste belge, l'inconscient joue un rôle prépondérant. Ses peintures sont empreintes d'érotisme.

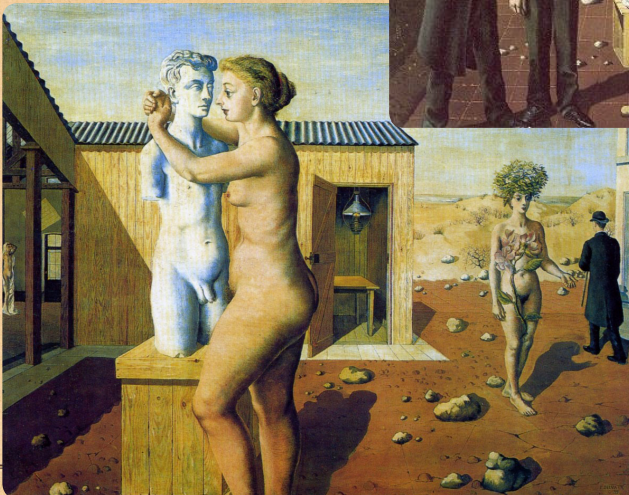
Delvaux ne devient surréaliste qu'à partir des années 20. Il peint des **atmosphères oniriques et irréelles**.

La présence de personnages nus irrite le spectateur. Pourquoi? Parce qu'il les place dans des lieux publics (ce qui contraste avec l'intimité du corps).

Ses représentations semblent sortir d'un rêve. Les personnages marchent ou rêvent avec des regards absents, ils traversent des paysages urbains froids d'influence classique, ... Ses tableaux possèdent aussi un sens crypté, mythologique.



Phases de la lune, 1939 (MOMA)



Pygmalion, 1939 (Musées Royaux des Beaux Arts de Bruxelles)

René Magritte

1898 - 1967

Pour beaucoup de surréalistes, le sujet du tableau est plus important que la réalisation technique du tableau. A la suite de Duchamp, Magritte crée dans cette optique les exemples les plus impressionnants intellectuellement. Magritte n'éprouve d'ailleurs pas de plaisir à peindre.

La réalité, présentée dans toute son absurdité, devient énigme. Ses **énigmes** picturales perturbent le spectateur qui ne découvre souvent qu'au second coup d'œil l'objet de son irritation. Par ses toiles, il amène une réflexion sur la réalité, sur l'art et sur le processus de perception. Il utilise l'effet de surprise pour la transformation magico-poétique du quotidien et tromper le spectateur.



La trahison des images, 1928/29
(Los Angeles County Museum of Art)

Par exemple, dans « La Trahison des images », il contredit sur le plan verbal l'objet représenté : la pipe peinte n'est pas une pipe réelle. Il en va de même pour les peintures avec tableau placé dans le tableau qui interrogent le rapport entre réalité et apparence.



La clef des champs, 1933
(Museo Thyssen-Bornemisza)



Joan Miró

1893 - 1983

L'**automatisme** psychique connaît son développement le plus fort chez cet artiste espagnol qui n'est que partiellement surréaliste. Il peint un monde magique et étrange, qui n'est pas entièrement gai. La fraîcheur de son invention le distingue des autres.

La **réalité n'apparaît que de façon partielle** : un arbre est représenté par un cône, un champ labouré devient un ornement ondulé. A la différence du cubisme, il fait intervenir dans cette réalité réduite le **fantastique** (l'arbre a une oreille, des yeux, ...). Il intègre également le hasard et des matériaux trouvés.



Terre labourée, 1923 (Salomon R. Guggenheim Museum)



" L'acte surréaliste le plus simple consiste, revolvers aux poings, à descendre dans la rue et à tirer au hasard, tant qu'on peut, dans la foule. Qui n'a pas eu, au moins une fois, envie d'en finir de la sorte avec le petit système d'aviilissement et de crétinisation en vigueur a sa place toute marquée dans cette foule, ventre à hauteur du canon. "



André Breton

Pour en savoir plus...

J.-J. BRETON, P. CACHAU, D. WILLIATTE, *L'histoire de l'art pour les nuls*, 2007, Paris.

Dictionnaire des courants picturaux, Larousse Références, 1997, Evreux.

C. KLINGSÖHR-LEROY, *Surréalisme*, 2006, Cologne.

« La révolution surréaliste », in *DADA*, Mars 2002, Paris, n° 81.

R. PASSERON, *Le Surréalisme*, 2001, Paris.

K. RUHRBERG, *L'art au XXe siècle. Volume I Peinture*, ss dir. I. F. WALTHER, 2005, Cologne.

L. VIGIER, *Le surréalisme*, 2006, Paris.

Illustrations de couverture:

Avant :

René Magritte, *La trahison des images*, 1928-29 (Los Angeles County Museum of Art)

Arrière :

René Magritte, *Le modèle rouge*, 1935 (Centre Pompidou) (reproduction partielle)

Joan Miró, *Main attrapant un oiseau*, 1926

Max Ernst, *Eléphant Célébes*, 1921 (Tate Gallery)

Salvador Dalí, *La Vénus de Milo aux tiroirs*, 1936-1964 (Galerie Patrick Derom) (reproduction partielle)

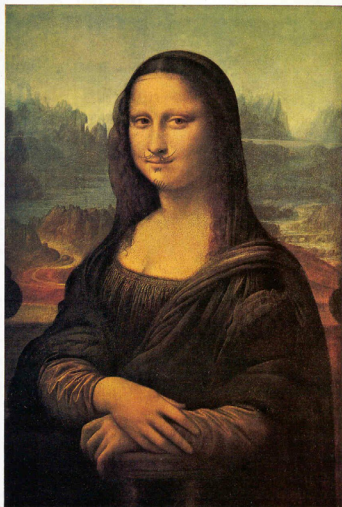
Victor Brauner, *Loup-table*, 1939-1947 (Centre Pompidou)

Rions un peu...

À la manière de Marcel Duchamp (1887 - 1968), qui parodia la Joconde en lui ajoutant un bouc et des moustaches, modifiez-la en ajoutant tous les éléments que vous désirez !

... Vous avez champ libre !

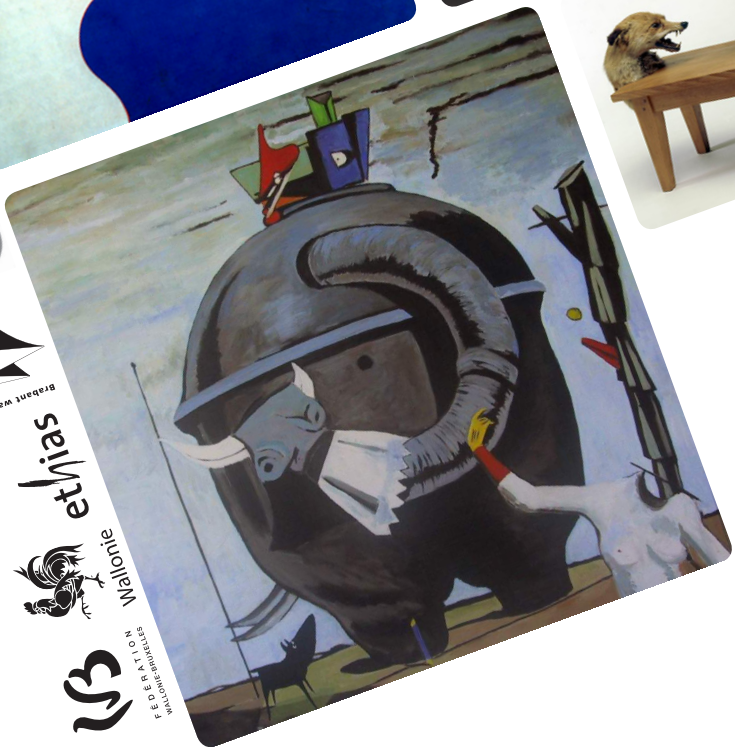
Marcel Duchamp, *LHOOQ*,
1919 (Royal Academy of Arts, Londres)



Le Joconde
L.H.O.O.Q.



Gravure de la Joconde, d'après la gravure sur cuivre de Luigi Calamatta (1858)



PROVINCE
DU
NOMIN
P
N



Brabant wallon
la fleur de lys

et
Wallonie



ASBL
RUE DE BAVIÈRE, 4
5000 NAMUR

Article 27 Wallonie
Rue de Bavière, 4 - 5000 Namur
081/26 18 43 - region.wallonne@article27.be
www.article27.be